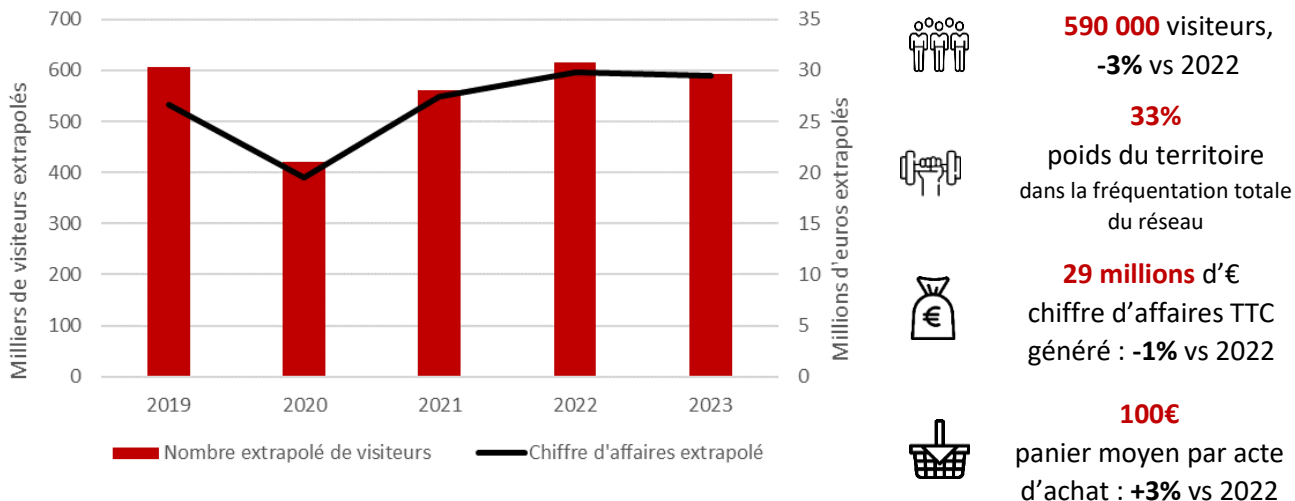


La fréquentation des caves touristiques en Indre-et-Loire en 2023



EVOLUTION DE LA FREQUENTATION ET DU CHIFFRE D'AFFAIRES



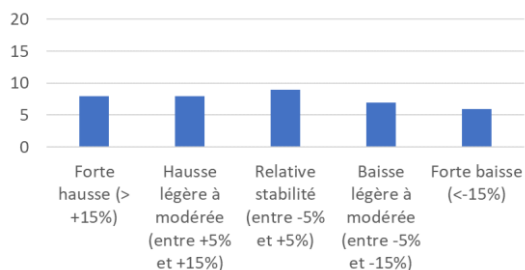
Évolutions basées sur les réponses des 28 caves répondantes 5 années consécutives (29% du réseau situé sur le territoire)

Extrapolation sur la base des 41 caves répondantes (43% du réseau situé sur le territoire) et évolutions sur 1 an



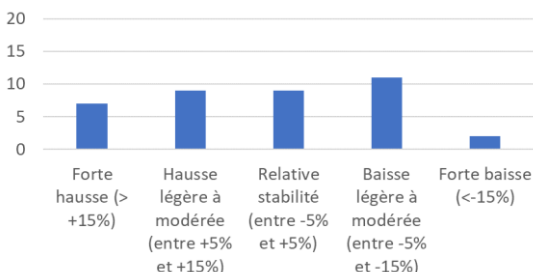
REPARTITION DES CAVES SELON LEUR EVOLUTION ENTRE 2023 ET 2022

NOMBRE DE VISITEURS



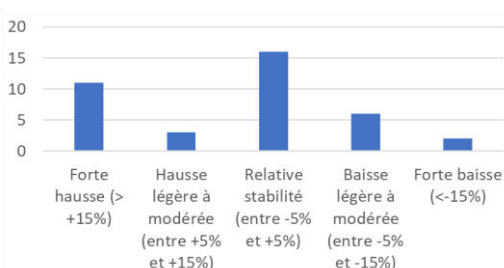
Les caves touristiques d'Indre-et-Loire ont accueilli en 2023 environ 590 000 visiteurs, correspondant d'assez près aux niveaux de 2019 et 2021. Il y a cette année presque autant de caves ayant moins reçu de personnes que de caves ayant augmenté leur visitorat.

CHIFFRE D'AFFAIRES



L'Indre-et-Loire accueille **33% des visiteurs** du réseau régional des caves touristiques dans ses 95 domaines labellisés (28% du réseau). Chaque cave du département reçoit en moyenne **6 500 personnes**, soit 1 300 de plus que la moyenne du réseau. Le visitorat moyen par cave est le plus élevé dans ce département.

PANIER MOYEN



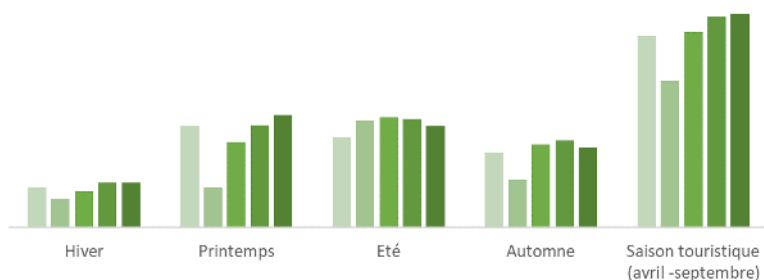
En valeur, le réseau départemental a généré **29 millions d'euros**, soit quasiment autant qu'en 2022. Deux caves sur 3 ont stabilisé ou développé leur CA cette année mais 1 sur 3 estime l'avoir réduit.

Dans un fort contexte inflationniste, le panier moyen a stagné ou augmenté pour 8 caves sur 10. A 100€ en moyenne par foyer acheteur, il **progressé année après année**. Il passe pour la 1^{ère} fois la barre des 100€.



POIDS ET EVOLUTION DES SAISONS DANS LE CHIFFRE D'AFFAIRES

■ 2019 ■ 2020 ■ 2021 ■ 2022 ■ 2023



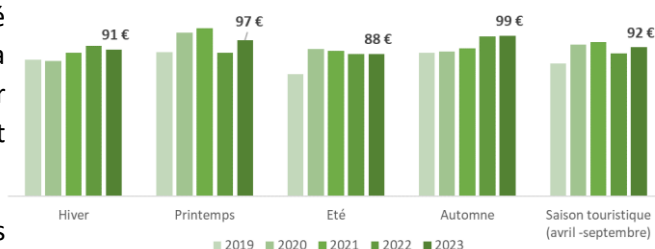
33 caves répondantes en 2019 et 2020 et 2021 et 2022 et 2023, soit 26% du réseau local

En revanche, **le printemps est la saison la plus dynamique avec une croissance de la fréquentation et du chiffre d'affaires**. Mai constitue d'ailleurs le 2^{ème} mois en termes de fréquentation. A l'automne, l'activité reste soutenue en décembre avec l'organisation de nombreuses portes ouvertes.

Si le panier moyen a augmenté de 3% en 2023, c'est uniquement sur les dépenses du printemps. Sur les autres saisons, il se maintient. C'est au cours de l'été qu'il est le plus bas, inférieur d'environ 10€ à la moyenne de l'année. A l'inverse, les dépenses par foyer acheteur sont les plus élevées au cours de l'automne, et plus particulièrement en novembre.

Le manque de données détaillées ne permet pas d'approfondir l'impact des différents types de clientèle sur ces observations.

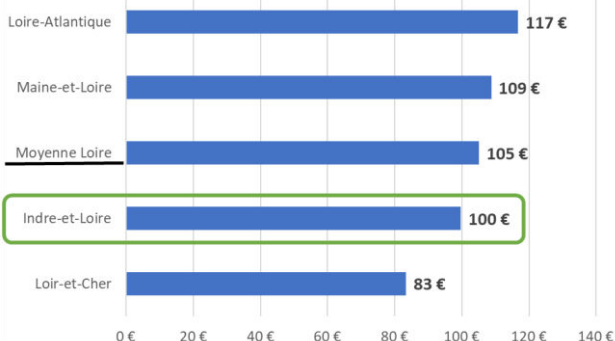
EVOLUTION DU PANIER MOYEN



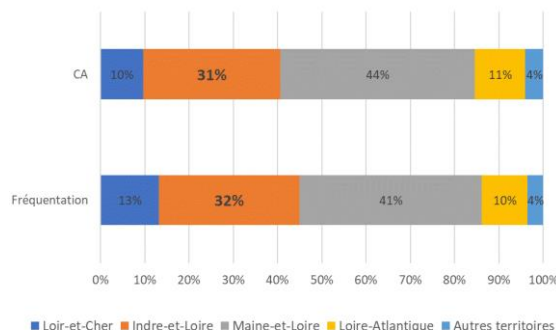
33 caves répondantes en 2019 et 2020 et 2021 et 2022 et 2023, soit 26% du réseau local



PANIER MOYEN 2023 PAR DEPARTEMENT



REPARTITION DES DEPARTEMENTS EN 2023



L'Indre-et-Loire est le **2^{ème} département du réseau en termes d'attractivité et de chiffre d'affaires**. Les paniers moyens sont moins élevés d'environ 7€ à la moyenne ligérienne.

Source : InterLoire

Méthodologie : L'observatoire de l'œnotourisme des vins de Loire suit la fréquentation physique des domaines par des clients particuliers. Ne sont pas comptabilisées toutes les actions de ventes directes à l'extérieur (foires, salons, livraisons à domicile, drive...) et toutes les ventes à destination des professionnels (GD, grossistes, restaurateurs, cavistes, négociants...). Les caves touristiques du Val de Loire déclarent leur fréquentation mensuelle et le chiffre d'affaires correspondant à travers une enquête réalisée avec GoogleForm. Elles ont accès à deux types de déclaration : une « simplifiée » avec laquelle le nombre de visiteurs et le CA mensuels sont mentionnés ou une « détaillée » qui distingue pour les deux indicateurs le type de visiteurs (Français de passage, étrangers de passage, clients fidèles). Certaines caves ont opté pour le remplissage d'un tableur Excel détaillant les visiteurs par origines nationales ou régionales. 41 domaines d'Indre-et-Loire ont apporté des données exploitables en 2023, soit 43% du réseau du territoire. Les extrapolations sont réalisées avec une marge d'erreur de 12% pour un intervalle de confiance de 95%.

Contacts : Fanny GAUTIER, responsable du service Economie et Etudes (f.gautier@vinsdeloire.fr)
Christian VITAL, chargé d'œnotourisme (c.vital@vinsdeloire.fr)