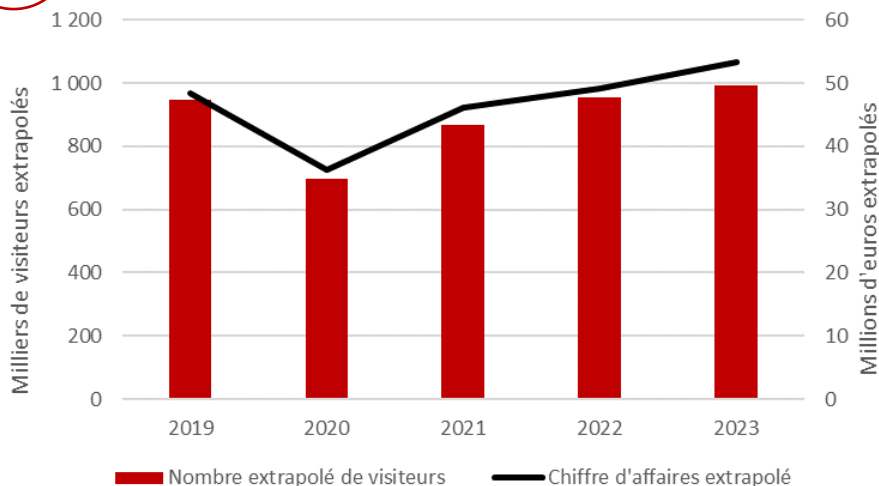


La fréquentation des caves touristiques en région Pays-de-la-Loire en 2023

(départements 44, 49, 72 et 85)



EVOLUTION DE LA FREQUENTATION ET DU CHIFFRE D'AFFAIRES



970 000 visiteurs,
+4% vs 2022



54%
poids du territoire
dans la fréquentation totale
du réseau



53 millions d'€
chiffre d'affaires TTC
généralisé : **+7%** vs 2022



111€
panier moyen par acte
d'achat : **+5%** vs 2022

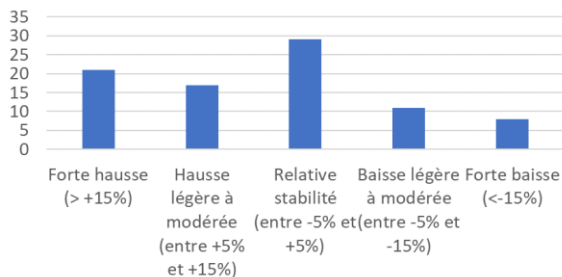
Evolutions basées sur les réponses des 42 caves répondantes 5 années consécutives
(21% du réseau situé sur le territoire)

Extrapolation sur la base des 114 caves répondantes
(58% du réseau situé sur le territoire) et évolutions sur 1 an

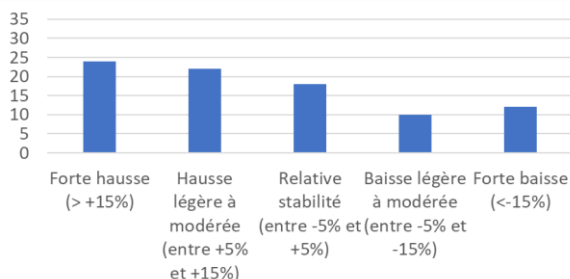


REPARTITION DES CAVES SELON LEUR EVOLUTION ENTRE 2023 ET 2022

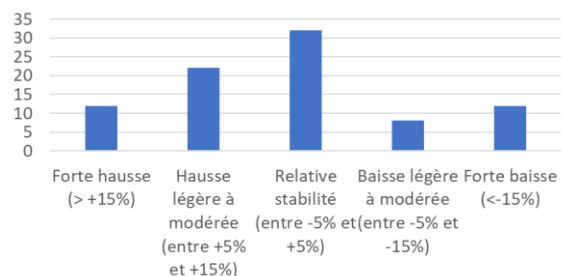
NOMBRE DE VISITEURS



CHIFFRE D'AFFAIRES



PANIER MOYEN



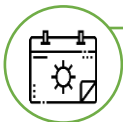
Les caves touristiques de la région Pays-de-la-Loire ont accueilli en 2023 environ 970 000 visiteurs, soit **30 000 personnes de plus que l'an passé**. Elles atteignent en 2023 leur meilleur niveau de fréquentation depuis au moins 5 ans. **Les ¼ des caves déclarent avoir stabilisé ou développé leur clientèle** en 2023. Cette tendance à la hausse s'observe dans les caves de Loire-Atlantique et plus encore en Maine-et-Loire. La fréquentation des caves en région Centre-Val de Loire a quant à elle un peu fléchi en 2023, mais demeure à l'un de ses niveaux les plus élevés.

La région Pays-de-la-Loire accueille **54% des visiteurs** du réseau total des caves touristiques dans ses 196 domaines labellisés (57% du réseau). Chaque cave de la région **reçoit en moyenne 5 000 personnes**, soit 200 de moins que la moyenne du réseau.

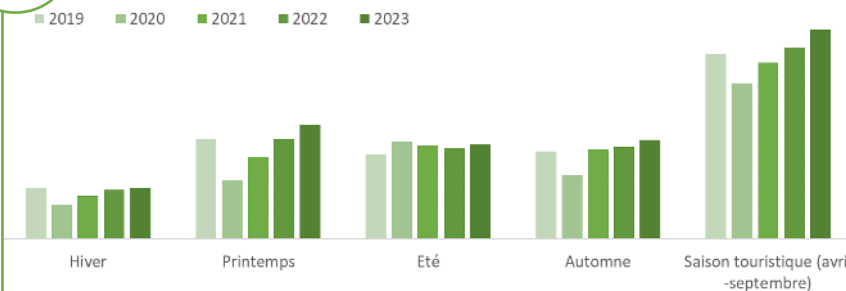
En valeur, le réseau régional a généré **53 millions d'euros, niveau record, dépassant de 7% celui de l'an passé**. Les ¾ des caves estiment avoir stabilisé ou développé leur chiffre d'affaires dont certaines de manière très significative.

Dans un fort contexte inflationniste, **le panier moyen a augmenté de 5%** dans les caves de la région et atteint **son plus haut niveau** en 2023. Il est stable ou en hausse (modérée à forte) pour 3 domaines sur 4.

86 caves répondantes en 2022 et 2023, soit 44% du réseau régional



POIDS ET EVOLUTION DES SAISONS DANS LE CHIFFRE D'AFFAIRES



49 caves répondantes en 2019 et 2020 et 2021 et 2022 et 2023, soit 25% du réseau régional

La saison touristique 2023 représente 58% du bilan annuel, comme tous les ans. Elle est moins marquée qu'en région Centre-Val de Loire (63%). **Même si août est un mois fort en termes de visitorat, il est dépassé par le mois de décembre** tant sur le chiffre d'affaires que sur le nombre de visiteurs.

Comme sur l'ensemble du vignoble, **c'est sur l'été que les dépenses par foyer acheteur sont les plus faibles**. Toutefois, elles sont supérieures de 16€ à celles observées dans la région Centre-Val de Loire. A l'inverse, les **paniers moyens sont le plus élevés en novembre et décembre**, au moment des portes ouvertes des domaines. Ils ont augmenté en 2023, comme ceux du printemps, dépassant sur ces 2 saisons le cap des 120€ par acte d'achat.

A noter la variabilité des paniers moyens plus marquée selon les saisons qu'en région Centre-Val de Loire. Le manque de données détaillées ne permet pas d'approfondir l'impact des différents types de clientèle sur ces observations.

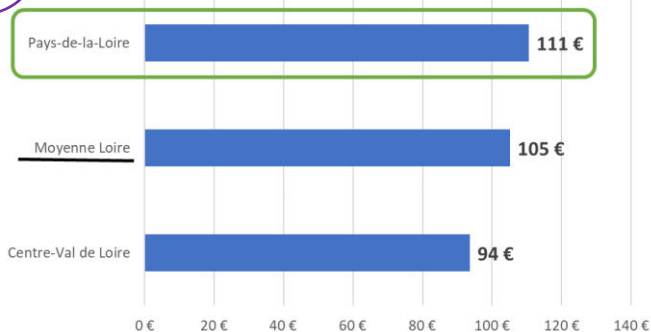
EVOLUTION DU PANIER MOYEN



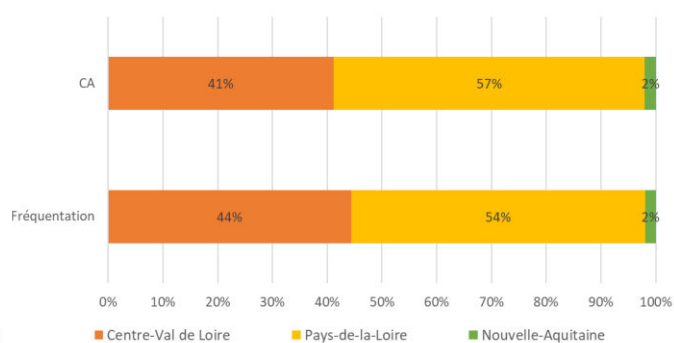
49 caves répondantes en 2019 et 2020 et 2021 et 2022 et 2023, soit 25% du réseau régional



PANIER MOYEN 2023 PAR REGION



REPARTITION DES REGIONS EN 2023



Les dépenses par foyer acheteur dans les caves des Pays-de-la-Loire sont **supérieures de 6% à la moyenne ligérienne**. La région accueille **plus de la moitié des visiteurs** du réseau des Caves Touristiques.

Source : InterLoire

Méthodologie : L'observatoire de l'œnotourisme des vins de Loire suit la fréquentation physique des domaines par des clients particuliers. Ne sont pas comptabilisées toutes les actions de ventes directes à l'extérieur (foires, salons, livraisons à domicile, drive...) et toutes les ventes à destination des professionnels (GD, grossistes, restaurateurs, cavistes, négociants...). Les caves touristiques des vins de Loire déclarent leur fréquentation mensuelle et le chiffre d'affaires correspondant à travers une enquête réalisée avec GoogleForm. Elles ont accès à deux types de déclaration : une « simplifiée » avec laquelle le nombre de visiteurs et le CA mensuels sont mentionnés ou une « détaillée » qui distingue pour les deux indicateurs le type de visiteurs (Français de passage, étrangers de passage, clients fidèles). Certaines caves ont opté pour le remplissage d'un tableur Excel détaillant les visiteurs par origines nationales ou régionales. 114 domaines des Pays-de-la-Loire ont apporté des données exploitables en 2023, soit 58% du réseau du territoire. Les extrapolations sont réalisées avec une marge d'erreur de 6% pour un intervalle de confiance de 95%.

Contacts : Fanny GAUTIER, responsable du service Economie et Etudes (f.gautier@vinsde Loire.fr)
Christian VITAL, chargé d'œnotourisme (c.vital@vinsde Loire.fr)